

Datum: 2-3-2021
Kenmerk: Weij/CO2
Versie: 1.0

Emissie-inventarisatie 2017 t/m 2020 t.b.v. de CO₂ prestatieladder

Boomrooierij Weijtmans B.V.
Handelsweg 18
5071 NT UDENHOUT



Aldus opgemaakt te Udenhout d.d.

Accoord d.d. 02-03-2021

KAM Coördinator

Directeur

1. INLEIDING EN VERANTWOORDING

Boomrooierij Weijtmans B.V. is nationaal en internationaal specialist in het rooien, snoeien en onderhouden van bomen. Vandaag de dag telt ons bedrijf ruim 47 vaste medewerkers, waaronder goed opgeleide boomrooiers, ervaren chauffeurs en machinisten, 9 gecertificeerde Tree Workers en 2 Tree Technicians. Daarmee is Boomrooierij Weijtmans B.V. een vooraanstaand speler in Nederland

Het bedrijf is opgericht in 1921 en ingeschreven bij Kamer van Koophandel onder nr. 63032740 en sinds die tijd als bedrijf werkzaam.

Boomrooierij Weijtmans B.V. heeft een kwaliteitssysteem waarin veiligheid, gezondheid en milieu zijn geïntegreerd.

Het bedrijf is gecertificeerd voor niveau 3 van de CO2 Prestatieladder hetgeen onder andere inhoudt dat Boomrooierij Weijtmans B.V. :

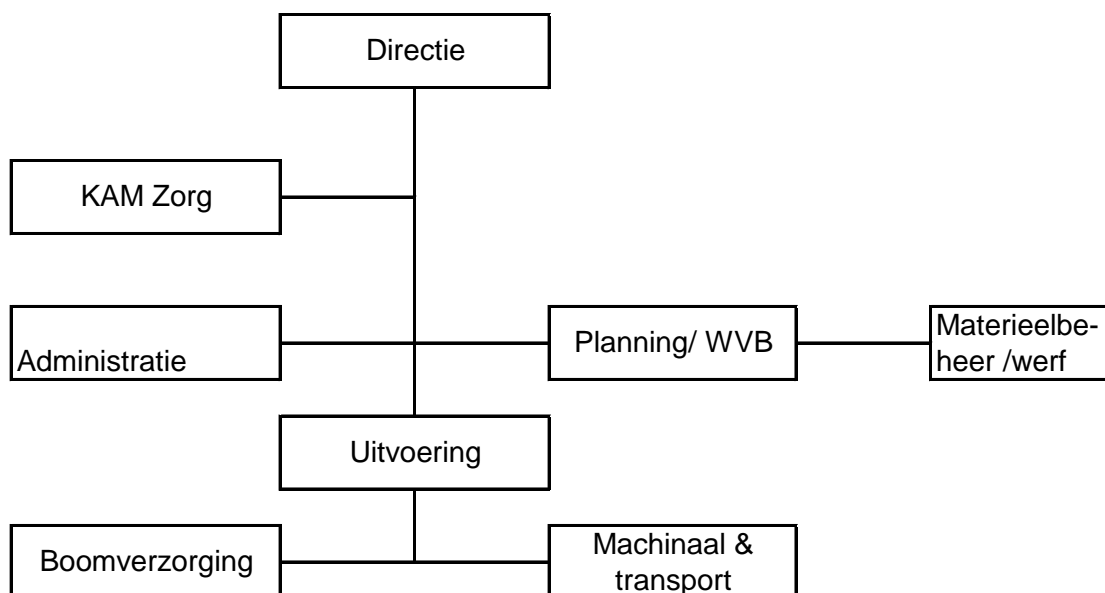
- inzicht heeft in haar energieverbruik;
- beschikt over kwantitatieve CO2-reductiedoelstellingen voor de eigen organisatie;
- intern en extern communiceert over haar CO2-footprint en reductiedoelstelling(-en);
- actief deelneemt aan initiatieven rond de reductie van CO2 in de sector of erbuiten.

Boomrooierij Weijtmans B.V. heeft de ambitie om de CO2-Prestatieladder te beklimmen op een lager pitje gezet.

2. ORGANISATIE

2.1 Organogram Boomrooierij Weijtmans B.V.

Onderstaand is het organogram van Boomrooierij opgenomen.



2.2 Verantwoordelijke persoon

De verantwoordelijke persoon binnen Boomrooierij Weijtmans B.V. voor alles m.b.t. de CO2 Prestatieladder is de directeur C. Weijtmans.

2.4 Sector- en / of keteninitiatieven

Boomrooierij Weijtmans B.V. is aantoonbaar op de hoogte van de sector en eventuele sector- en / of keteninitiatieven op het gebied van CO2 reductie in de geodesie. Daarnaast neemt Boomrooierij Weijtmans B.V. actief deel aan het keteninitiatief CO2 Prestatieladder van ProRail door zich hiervoor te certificeren. De ontwikkelingen in de sector en deelname aan sector- en/of keteninitiatieven worden periodiek besproken in het directieoverleg. Als active deelname aan de CO2 prestatieladder neemt het bedrijf deel aan een initiatief, in samenwerking met AVIH Algemene Vereniging Inlands Hout die zich inzetten voor biomassa initiatieven. Momenteel wordt de mogelijkheid onderzocht om een hele wijk in Udenhout op deze massa te laten draaien. En verder is er in samenwerking met Udenhoutse Energie Coöperatie

Een extra budget vanuit Weijtmans hoefde hier niet voor te worden uitgetrokken.

3. BEGRENZING

3.1 Bepaling van de organisatiegrenzen

Om de begrenzing van het bedrijf goed te kunnen vaststellen, is gewerkt volgens de controlebenadering, specifiek de operationele controle. De systemen van Boomrooierij Weijtmans B.V. (KvK nummer 63032740) zijn bepaald aan de hand van een rondgang en een brainstormsessie tussen de directie en de externe adviseur van Ingenieursbureau Vikamco uit Nistelrode. De vraag op welke externe rechtspersonen/ partijen Boomrooierij Weijtmans B.V. invloed heeft, is in deze sessie beantwoord. Tijdens de sessie zijn de systemen benoemd en is de beschikbaarheid van brondata besproken. Naar aanleiding van de resultaten uit de sessie is besloten dat Boomrooierij Weijtmans B.V. rapporteert over de onderdelen:

1. Kantoor en werkplaats;
2. Zakelijk verkeer.
3. Projecten

Ad 1: Boomrooierij Weijtmans B.V. heeft de hoofdvestiging aan de Handelsweg 18 te Udenhout, die valt onder de organizational boundary, en heeft geen nevenvestigingen.

Ad 2: Onder zakelijk verkeer vallen kilometers en het gebruik van de eigen auto voor zakelijke kilometers van Boomrooierij Weijtmans B.V. medewerkers. Zakelijke vliegtuigkilometers zijn niet van toepassing bij Boomrooierij Weijtmans B.V.

3.2 Bepaling van de operationele grenzen

Om de scope af te bakenen is gebruik gemaakt van de scope-indeling van het Greenhouse Gas Protocol (GHG-protocol). De scope van deze CO2 emissie-inventarisatie is afgebakend tot scope 1 en scope 2 volgens de CO2 Prestatieladder. Hierbij dient opgemerkt te worden dat de CO2 Prestatieladder 'eigen auto zakelijk' (personal cars for business travel) tot scope 2 rekent, in tegenstelling tot het GHG-protocol, die dit onderdeel aan scope 3 toeschrijft. Zakelijke vliegtuigkilometers (business air travel) zijn niet van toepassing bij Boomrooierij Weijtmans B.V.

4. ENERGIESTROMEN

4.1 Inventarisatie energiestromen

In dit hoofdstuk wordt waar de term 'energiestromen' staat, bedoeld: 'energieaspecten en –stromen'.

De energiestromen zijn onderverdeeld in directe (scope 1) en indirecte (scope 2) energiestromen. Op de directe energiestromen heeft Boomrooierij Weijtmans B.V. zelf direct invloed. Op de indirecte energiestromen heeft Boomrooierij Weijtmans B.V. een mindere invloed.

De volgende energiestromen zijn geïnterpreteerd:

Direct (scope1) Zakelijk verkeer:

- Personen auto's benzine;
- Personen auto's diesel;
- Bestelauto's diesel;
- Vrachtwagens;
- Kranen en shovels;
- Klein materieel;

Kantoren en werkplaats:

- Verwarming/koeling gebouwen;
- Airco koelmiddel.

Indirect (scope 2)

Zakelijk verkeer:

- Eigen auto zakelijk;

Kantoren:

- Inkoop / verkoop elektriciteit

Indirect (scope 3)

Niet geïnterpreteerd met uitzondering van het drinkwatergebruik.

5. ONZEKERHEDEN

Buiten smeren wordt er geen onderhoud aan het machinepark wordt uitgevoerd. Waardoor de invloed voor de CO2 ladder verwaarloosbaar is.

Voor wat betreft het benzinegebruik van het klein materieel hebben we de conversiefactor gebruikt van SKAO en niet die van Aspen, dit zal een minimale invloed hebben op het totaalbeeld.

6. ACTIEVE EN PASSIEVE DEELNAME AAN SECTOR / KETEN INITIATIEVEN

Passief

Boomrooierij Weijtmans B.V. heeft zich aangemeld bij SKAO Stichting Klimaatvriendelijk Aanbestreden & Ondernemen deze beheert de CO2-Prestatieladder waarmee leveranciers worden beoordeeld op hun inspanningen om CO2 uitstoot te beperken.

Boomrooierij Weijtmans B.V. neemt actief deel aan de CO2-Prestatieladder door het behalen van niveau 3.2.1.

Onderzoek naar bestaande initiatieven

Om inzicht te krijgen in bestaande initiatieven hebben wij websites van de op niveau 4 en 5 gecertificeerde bedrijven bezocht, door naar hun CO2-Prestatieladder pagina te gaan en daar voor een sectorinitiatief te kiezen. Ook op de website van SKAO staan veel initiatieven verzameld. Daarnaast hebben wij gekeken naar de branchevereniging om na te gaan wat er in onze branche gebeurt aan initiatieven, mogelijk in samenwerking met opdrachtgevers.

Enkele relevante bestaande initiatieven zijn bekeken op:

- www.skao.nl
- www.duurzameleverancier.nl

In dit hoofdstuk wordt aangetoond dat Boomrooierij Weijtmans B.V. op de hoogte is van sector en/of keteninitiatieven op het gebied van CO2-reductie die in belangrijke mate verband houden met de projectenportefeuille.

Enkele relevante bestaande initiatieven zijn:

- Toepassen innoverende processen en producten

Innovatieve werkmethoden die de belasting voor mens en milieu zo veel mogelijk beperken en een duidelijke bijdrage leveren aan milieudoelstellingen.

- Het nieuwe rijden

Actief

| Sector- en keteninitiatieven omtrent CO2 reductie | |
|--|--|
| Startstop Systemen | Alle nieuw aan te schaffen materieel is uitgerust met een doeltreffend start- stopsysteem. |
| Samenwerking met de Udenhoutse Energie Coöperatie. | In samenwerking met de Udenhoutse Energie Coöperatie om zonnepanelen te plaatsen op daken in Udenhout. |
| Treemarkt Woerden | Vervangen van 2800 bomen ten einde CO2 op te vangen in de bomen. |
| Combineren transport. | In overleg met collegabedrijven combineren van transport bewegingen. |
| Bomen Nederland Studenten Challenge | Planten van bomen tbv CO2 opvang. |

7. DOELSTELLINGEN

De doelstelling bij opzetten van het systeem was om jaarlijks een besparing van 10 % te hebben gerealiseerd. Deze doelstelling is ruimschoots behaald. In 2020 is dit relatief 17% geworden.

8. Conclusie directie

De conclusie van de directie is dat de CO2 prestatieladder ons voldoende inzicht geeft in onze emissie uitstoot. En dat we jaarlijks relatief minder CO2 uitstoot hebben als dat we ons

zelf hebben opgelegd.